

The best of ZIMBABWE & BOTSWANA 2025

Een exclusieve TRAVEL ARCHITECTS reis, uniek in ontwerp én uitvoering.

Vertrekdata : Ideaal vanaf begin april tot eind mei & begin september tot half december

Deelnemers : Minimum 4, maximum 6 personen per voertuig (maximum groep is 12 personen).

Uitbundig genieten van de mooiste highlights van wat de natuur en cultuur ons te bieden hebben in Zimbabwe en Botswana.

Met start én eindpunt in Victoria Falls (Zimbabwe) gaan we achtereenvolgens naar de Victoria watervallen (gevormd door de Zambezi rivier), Hwange National Park, de Khami Ruins & Matobo National park, Bulawayo.

Dan duiken we Botswana binnen, bezoeken de Makgadikgadi Pans, vliegen naar & verkennen we de Okavango delta en eindigen in het Chobe National Park. Een laatste transfer brengt ons terug naar Victoria Falls.

ROUTE



REISPROGRAMMA

De reis is deels B&B (ontbijt inbegrepen), deels half & deels volpension.

Inbegrepen maaltijden: **O = ontbijt, L = lunch, D = diner, V = vliegtuigkost**

Dag 1 : Vertrek in de namiddag vanuit Brussel, samenkomst rond 17u.

We vliegen met Ethiopian Airlines naar Victoria Falls in Zimbabwe.

Eerste vlucht gaat vanuit Brussel om 19u25 naar Addis Abeba, aankomst om 5u05.

Aansluitend vertrek uit Addis om 8u35 naar VicFalls, aankomst 12u15. **(V)**

Dag 2 : Aankomst in **Victoria Falls** in Zimbabwe om 12u15.

We worden opgewacht en gaan logeren in de mooie BAYETE LODGE.

Inchecken, lunch en even uitrusten, een eindje weg van de drukte van het stadje.

In de namiddag hebben we ruim tijd tot het bezoeken we de machtige watervallen... **(V)**

Ze zijn erkend als UNESCO Werelderfgoed site : <https://whc.unesco.org/en/list/509>



De Victoria Falls vormt een van de zeven wereldwonderen. Haar mistige wolken zijn al van kilometers afstand zichtbaar. De lokale bevolking noemt ze “Mosi-oa-Tunya” = de rook die dondert.

Het is de Zambezi die hier iets meer dan 100 m naar omlaag stort. Deze rivier vormt de grens met Zambia.

Heel indrukwekkend is de breedte van dit natuurwonder : meer dan 1,7 kilometer breed, en op het waterrijkste moment van het jaar (april) valt hier 500 miljoen liter water naar beneden, gewoon onvoorstelbaar.

Het is de derde waterrijkste waterval ter wereld (na de Niagara & de Iguacu Falls).

In de periode oktober – november is doorgaans ongeveer één derde van de kloof met water bedekt.

Een foto zegt zoveel meer dan 1000 woorden...



De Victoria Falls bridge (links op de foto) overspant de Zambezirivier, vlak bij de Victoriawatervallen. De brug verbindt de twee Afrikaanse landen Zambia en Zimbabwe. Over deze monumentale brug loopt een spoorlijn, een autoweg en een voetpad. De brug werd in opdracht van Cecil Rhodes ontworpen door een Engelsman, George Andrew Hobson, en in 1904 gebouwd door het Britse bouwbedrijf The Cleveland Bridge Company.

Historiek : <https://www.victoriafalls-guide.net/victoria-falls-bridge-construction.html>

Onze mooie Bayete Lodge een luxe privaat hotel, familie gerund, onlangs vernieuwd en laureaat van een Bronze Award voor Green Tourism.

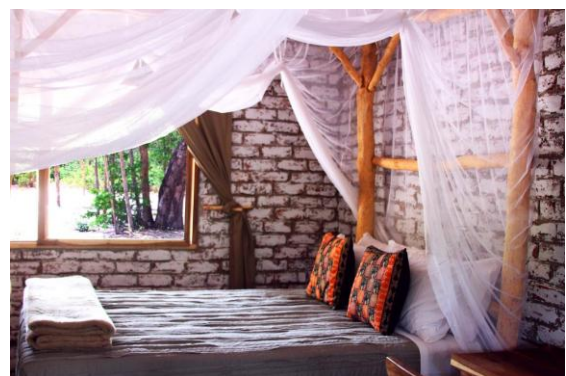




Dag 3 : Na het ontbijt worden we opgehaald en vertrekken we zuidwaarts tot aan de poort van **Hwange National Park** waar we drie dagen logeren in GWANGO Heritage Lodge, een mooi privé domein. Na het welkomstdrankje verkennen we ons logies & omgeving. (O)



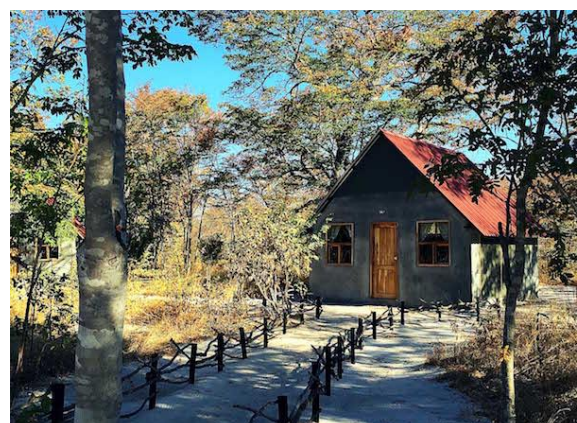
De "main building"



Onze knusse kamers...



Olifanten een beetje overal...



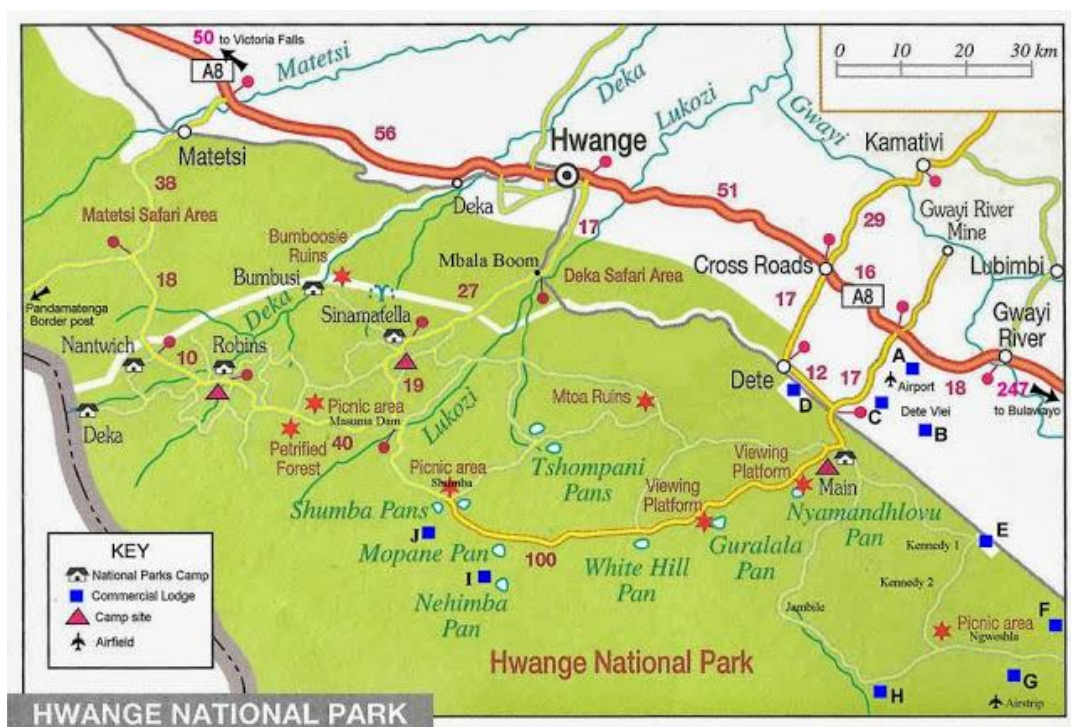
Ieder koppel heeft zijn aparte chalet.

In de namiddag bezoeken we kort het nabij gelegen het Painted Dog Conservation Centre. In dit prachtig opgezet educatief centrum (gebouwd en onderhouden deels door steun van een Engelse vzw) leren we alles over het leven van de Afrikaanse wilde hond.

Op het domein is een heuse kliniek en een “recovery” centrum waar we met wat geluk enkele exemplaren kunnen bewonderen van deze unieke uiterst zeldzame diersoort.



Dag 4 : Een volledige dag “BIG 5” safari in *HWANGE NATIONAL PARK* (O, L)





Buffel ook vaak van de partij



Voor luipaard moet je een beetje geluk hebben



Dag 5 : Ochtendwandeling met ranger in de omgeving, met aandacht voor de planten, diersporen, insecten, allerlei kleinere dieren..

In de namiddag Nambya Cultural Tour, uniek en alléén mogelijk via Gwango !

Na het avondeten : Nachtextursie op zoek naar o.a. olifanten..... (O)



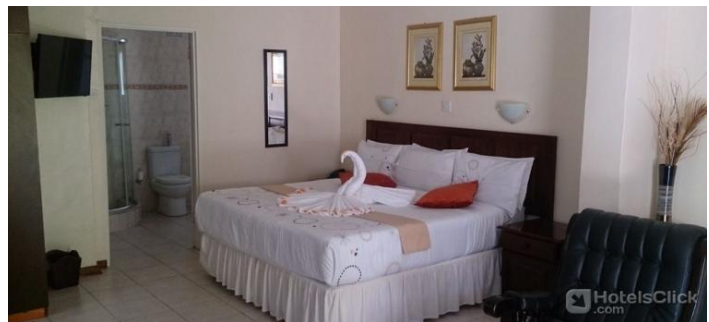
De Nambya zijn afstammelingen van de Rozvi dynastie, allicht de oorspronkelijke bewoners van Great Zimbabwe (ruïnes bij Masvingo). Ze zijn nu nog met een kleine 100.000 en zij waren de oorspronkelijke bewoners in het gebied dat nu sedert 1928 Hwange National Park geworden is.

Nu leven ze in en rond het stadje Hwange, genoemd naar hun toenmalige koning Hwange. We gaan een dorpje bezoeken, leren bij over hun manier van leven, wat ze eten, ...

Dag 6 : Laatste ochtend in het zonnetje genieten van ons ontbijt en met beetje geluk komen de olifanten gewoon even meekijken...een extraatje in Gwango !



Rit tot in **BULAWAYO** waar we 3 dagen logeren in Wozani Lodge, een leuk logement op een knus plekje dat we geheel voor ons privé hebben. (O)



Eenmaal geïnstalleerd kunnen nog een toertje maken door de toch wel mooie binnenstad van Bulawayo, de 2^{de} grootste stad van Zimbabwe met zowat 650.000 inwoners.



Knappe oude gebouwen



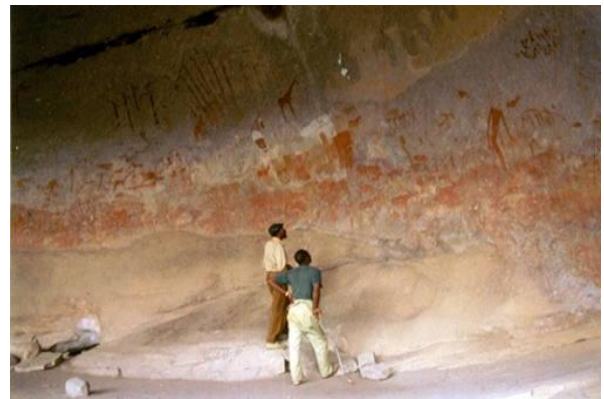
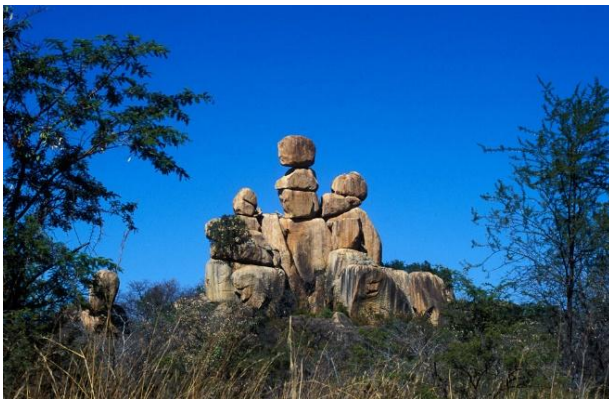
Bloeiende Jacaranda bomen in de lente (sept-okt)

Dag 7 : Dagtocht naar de de wereldberoemde *MATOBO HILLS* ,

UNESCO werelderfgoed <http://whc.unesco.org/en/list/306> waar we op zoek gaan naar de “balancing rocks” en naar de “bushmen paintings” .

Met een beetje geluk zien we ook witte neushoorn: énkél en alleen hier lopen ze nog in het wild in Zimbabwe met dag én nacht bewaking. Elders zijn ze helaas gestroopt...

(O, L)



Allemaal in Matobo (Matopos National Park) : Grillige rotsformaties & mooie bushmen paintings

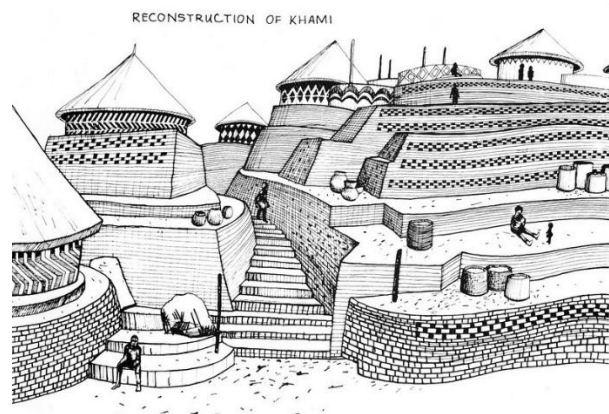
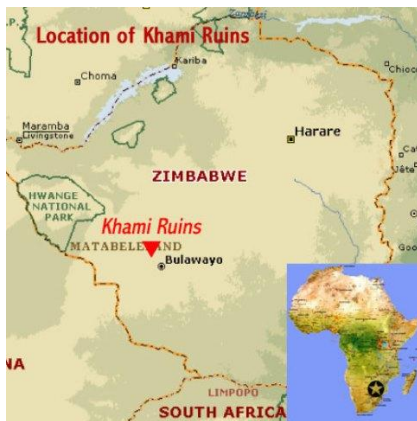


Dag 8 : Bezoek aan een *Cultural Village* nabij Silunguzi. (O)



Cultural Village nabij Matobo

In de namiddag verkennen we de restanten van de historische Torwa-stad **KHAMI**,
Unesco werelderfgoed <http://whc.unesco.org/en/list/365>



Het wordt een dag bomvol lokale cultuur & geschiedenis !

Dag 9 : Na het ontbijt brengen ze ons naar het centrum van Bulawayo.

Daar nemen we een luxe-bus westwaarts en duiken BOTSWANA binnen via de grenspost voorbij Plumtree. Douane formaliteiten vallen best mee.

Lunch zoeken we in het bedrijvige Francistown en we rijden verder oostwaarts met als eindpunt het stadje Nata waar we 2 dagen logeren in de mooie NATA LODGE. (O)



De Nata Lodge mag gezien worden....

Dag 10 : Verkennen van de Makgadikgadi Pans. (O, L)



De Makgadikgadi zoutvlaktes in het noorden van Botswana zijn allicht de grootste zoutvlaktes ter wereld, met een oppervlakte van meer dan 16.000 vierkante kilometer. Ze zijn ontstaan nadat het Makgadikgadimeer ongeveer 10.000 jaar geleden is opgedroogd. Dit meer werd gevoed door de drie grootste rivieren van het gebied, de Okavango, de Chobe en de Zambezi.

De dieren die er zich goed thuisvoelen zijn zebra, wildebeest, elandantiloop, gemsbok, maar occasioneel ook leeuw, cheetah, hyena, .. en toch redelijk wat vogels waaronder in de natte stukken (waterrijk vanaf eind november tot maart) veel flamingo's.



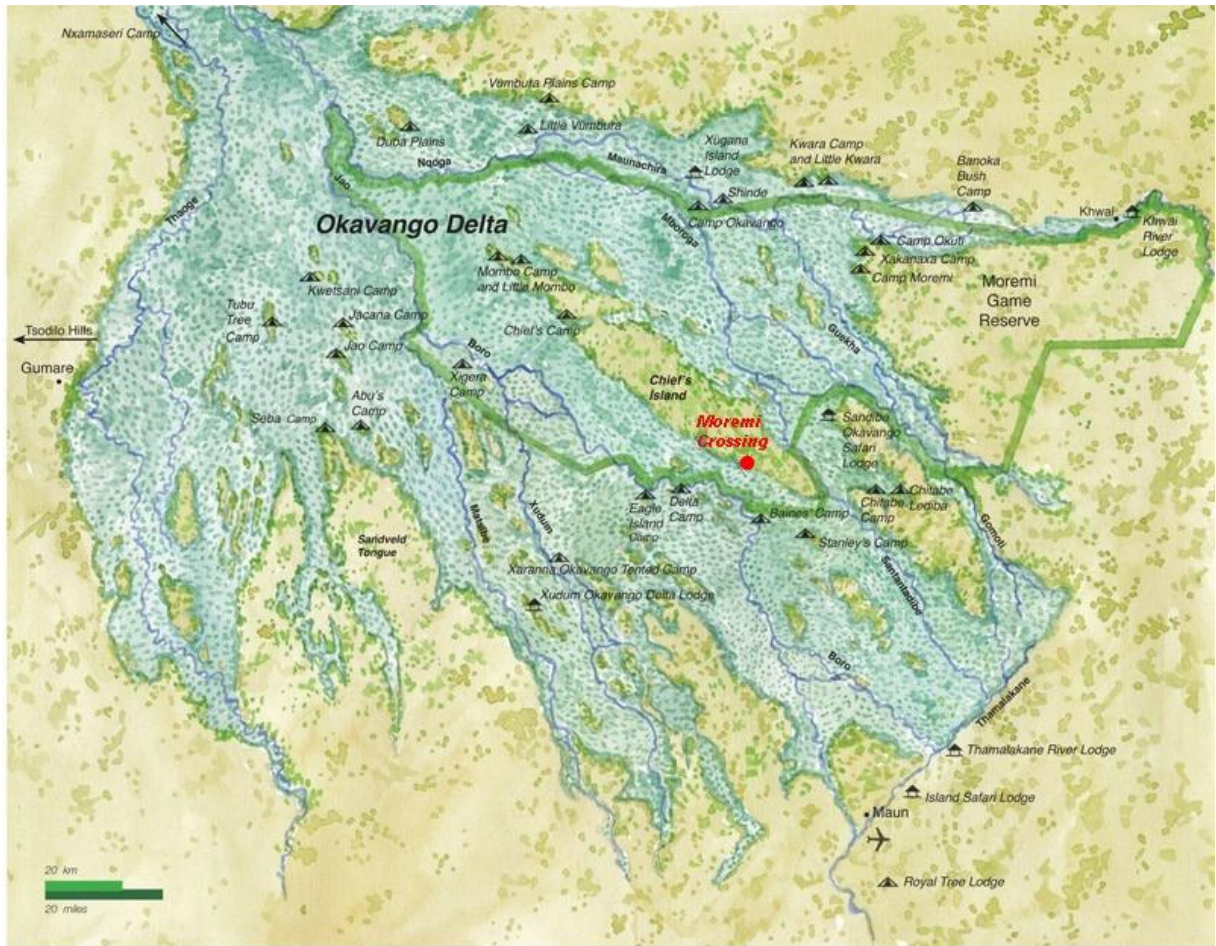
Grote kolonies van roze flamingo's, indrukwekkend !

Dag 11 : Vroeg vertrekken richting Maun, de poort van de **Okavango Delta**.

(O, D) . We worden opgewacht op de luchthaven van Maun.

Met een privé-vliegtuig worden we in stijl ingevlogen naar ons logement in de Okavango-delta, het prachtige Camp Moremi Crossing. Ons logies ligt op het uiterste zuidelijk puntje van Chief's Island, deel van het UNESCO Werelderfgoedgebied van de MOREMI.





Copyright © 2012 by Global Travel Publishers. All rights reserved.

Dag 12/13 : Genieten in de Okavango delta (O,L,D)

Safari activiteiten zoals 4x4 ritten, boottochten (oa mokoro), wandelsafari...

De Okavango delta in Botswana is de grootste binnenlandse delta ter wereld en een deel ervan, de Moremi, kreeg in juni 2014 het statuut van UNESCO Werelderfgoed.

Lees : <http://whc.unesco.org/en/list/1432>

Het gebied was ooit onderdeel van het Makgadikgadi-meer, een oud meer dat 10.000 jaar geleden opdroogde. Vandaag de dag mondt de Okavango niet meer uit in zee : In plaats daarvan mondt hij uit in het zand van de Kalahari, waardoor hij 15.000 km² van de woestijn van water voorziet. Elk jaar bereikt 11 kubieke kilometer water de delta. Een deel van dit water stroomt nog verder naar het zuiden naar het Ngami-meer. Het water dat de delta binnenkomt is ongewoon puur vanwege het gebrek aan landbouw en industrieën langs de Okavango. Het water gaat door de zandgrondlagen van de verschillende delta eilanden en verdampt uiteindelijk waarbij het grote hoeveelheden zout achterlaat. Dit proces is zo ingrijpend dat de vegetatie verdwijnt in het centrum van de eilanden, en dikke zoutkorsten ontstaan.

De wateren van de Okavango delta zijn onderhevig aan seizoensgebonden overstromingen, die halverwege de zomer beginnen in het noorden, en zes maanden later in het zuiden. Het water in de delta verdampt relatief snel door de hoge temperaturen. Eilanden kunnen geheel onder water verdwijnen tijdens de overstroming, en weer opduiken aan het eind van het seizoen.

De inheemse planten en dieren hebben hun biologische cyclus gesynchroniseerd met de seizoensgebonden regenval en overstromingen. De delta is hierdoor een bijzonder voorbeeld van interactie tussen klimatologische, hydrologische en biologische processen.

Het is de thuisbasis van enkele van 's werelds meest bedreigde grote zoogdieren, zoals de cheetah, witte neushoorn, zwarte neushoorn, de Afrikaanse wilde hond en de leeuw en het gebied is een paradijs voor vogelliefhebbers.



We overnachten dus 3 keer in het **Moremi Crossing Camp** op Chiefs's Island , een super strategische ligging om van daaruit op verkenning te gaan.



Het **Moremi Crossing Camp** ligt in een bocht van één van de vele meanders van de delta.



De "dining area" vlak naast het water...



Overnachten in een luxe canvas tent...



Boottocht in een "mokoro" op de delta, een onvergetelijke ervaring !



de Marabu, een plaatselijke hit !



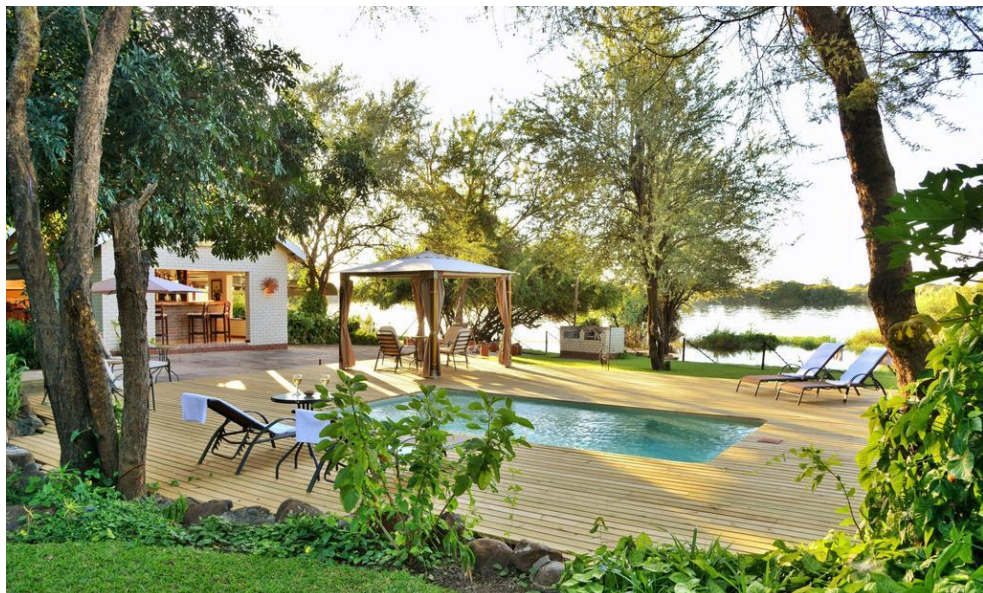
wandelsafari



Dag 14 & 15 : Na het ontbijt, nemen we opnieuw een klein vliegtuig en dat brengt ons over de Okavango-delta, het Savuti moeras & Chobe Forest naar Kasane (90 min vlucht). Het uitzicht is fenomenaal ! (O)

In Kasane worden we opgewacht en gebracht naar de mooie RIVER VIEW LODGE aan de oever van de Chobe rivier waar we twee nachten verblijven.

www.riverviewlodgeschobe.com





s Morgens gaan we vanaf Obu op 4x4 safari in CHOBE NATIONAL PARK



In de namiddag is een lange "sunset cruise" op de Chobe een absolute must !

Dag 16 : Dag van afscheid... (O, V)

Na het ontbijt rijden we over de grens naar Victoria Falls Airport.

Daar nemen we om 13u de rechtstreekse vlucht naar Addis Abeba, aankomst om 21u30. Er volgt een nachtvlucht naar Brussel.

Dag 17 : Tegen 08u15 zijn we terug in Zaventem. (V)

RICHTPRIJS :

Afhankelijk van de beschikbare logementen, het moment van de reis, uiteindelijk aantal deelnemers.

€ 6.750 per persoon (op basis van twee reizigers per kamer)

Prijs op basis van 4 à 5 deelnemers.

Inbegrepen in de prijs van 4.960 EUR :

Reis volledig met Vlaamse gids/chauffeur.

Gebruik huurauto & brandstofkosten.

Binnenlandse vluchten (2x) in Botswana.

Reisroute zoals beschreven.

Kwalitatief logies & in basis "bed & breakfast" tenzij waar anders vermeld in detailprogramma.

Alle vermelde logementen volgens beschikbaarheid – indien niet beschikbaar: evenwaardig logies (gegarandeerd)

Inkomgelden van alle vermelde natuur- & nationale parken.

Alle vermelde excursies zoals 4x4 safari's in Hwange Nat.Park, Matobo Nat.Park, & Chobe, sunset cruise op de Chobe...

Maaltijden zoals beschreven & drie dagen volpension all-in (incl. alle activiteiten) in de Okavango-delta.

Andere optionele activiteiten steeds in overleg met de groep – betaling ter plaatse (vb. sunset cruise op de Zambezi, helikoptervlucht over de Victoria watervallen...)

NIET inbegrepen :

De internationale vluchten H/T vanuit Brussel naar Victoria Falls. Betaling rechtstreeks met de aanbieder (we hoeven daar géén commissie op). Schatting naargelang de periode tussen 950 en 1.250 EUR pp.

Grenstaks Zimbabwe (bij aankomst cash op luchthaven te betalen, nu vandaag 55 US\$ maar zou kunnen oplopen naar 60 of 70 US\$, dat zien we weekje voor aankomst nog eens na).

Niet vermelde maaltijden, dranken, fooien, reis- & bijstandsverzekering, optionele activiteiten.